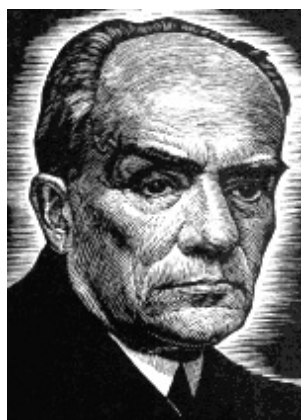




**KONCEPCJA PRACY
SZKOŁY PODSTAWOWEJ
IM. STEFANA ŻEROMSKIEGO
W ZESPOLE PLACÓWEK OŚWIATOWYCH
W STYKOWIE**



2015/2016 2016/2017 2017/2018

PODSTAWA PRAWNA:

1. Ustawa z dnia 7 września 1991r. o systemie oświaty (tekst jednolity: Dz. U. z 2004 r. Nr 256, poz. 2572 z późn. zmian.)
2. Rozporządzenie Ministra Edukacji Narodowej z dnia 7 października 2009 r. w sprawie nadzoru pedagogicznego. (Dz. U. Nr 168, poz. 1324).
3. Rozporządzenie MEN z dnia 23 grudnia 2008r. w sprawie podstawy programowej wychowania przedszkolnego oraz kształcenia ogólnego w poszczególnych typach szkół (Dz.U. z 2009r. nr 4, poz. 17)
4. Kartę Nauczyciela z dnia 26 stycznia 1982r. (Dz.U. z 2006r. nr 97, poz 674 z późn. zm.)
5. Konwencję o prawach dziecka z dnia 20 listopada 1989r.
6. Statut Szkoły Podstawowej im. S. Żeromskiego w Stykowie.
7. Program Wychowawczy SP im. S. Żeromskiego w Stykowie..
8. Program Profilaktyczny SP im. S. Żeromskiego w Stykowie.

SPIS TREŚCI

Wstęp

Rozdział I - Aktualna sytuacja szkoły

Rozdział II – Misja Szkoły

Rozdział III – Wizja szkoły oraz cele strategiczne

Rozdział IV – Zadania szkoły w podstawowych obszarach

Rozdział V - Ewaluacja

WSTĘP

Niniejszy dokument stanowi koncepcję pracy i rozwoju szkoły na najbliższe lata. W założeniu nie jest to forma kompletna i zamknięta. Uświadamia jednak szeroko pojętemu środowisku skupionemu wokół szkoły, że przy zaangażowaniu wszystkich podmiotów możliwe jest tworzenie naszej wspólnej przyszłości. Planowane zmiany nie mogą wynikać z przypadku, lecz winny stanowić efekt skutecznego planowania i świadomych zamierzeń. W związku z tym powinny być oparte na szerokiej pracy diagnostycznej i współdziałaniu wszystkich podmiotów, którymi są uczniowie, rodzice i nauczyciele. Przedstawiona koncepcja niewątpliwie wymagać będzie uzupełnienia, monitorowania i weryfikacji. Opracowanie koncepcji pracy szkoły to wiele wspólnych działań, takich jak: spotkanie panelowe przedstawicieli społeczności szkoły i przyjęcie misji szkoły, prace w zespołach nauczycieli, spotkania dyrektora z Radą Rodziców i Samorządem Uczniowskim oraz opracowanie projektu przez grupę nauczycieli i przyjęcie przez Radę Pedagogiczną.

Rozdział I Aktualna sytuacja szkoły

1. Opis szkoły.

- Nazwa i adres szkoły: Szkoła Podstawowa im. S. Żeromskiego w Stykowie.; ul. Świętokrzyska 22; 27-230 Brody; tel. (41) 271-63-66; e-mail: spstykow@wp.pl ; <http://www.stykow1.w.interia.pl/>
- Warunki lokalowe: 9 sal lekcyjnych, w tym pracownia komputerowa; biblioteka z salą multimedialną; duża sala gimnastyczna; świetlica; szatnie i toalety, gabinet dyrektora, pokój nauczycielski i magazyny;
- Teren przy szkole jest ogrodzony, a mieszczą się na nim: boisko sportowe; miejsce do zabaw dla dzieci; teren zielony;
- Szkoła posiada monitoring zewnętrzny;
- Pracownicy: dyrektorem szkoły jest mgr Barbara Prokop, w roku szkolnym 2015/2016 kadra pedagogiczna składa się z 14 nauczycieli, szkoła zatrudnia ponadto 2 pracowników kuchni oraz 2 pracowników obsługi.
- Zajęcia lekcyjne rozpoczynają się o godz. 8.00 i trwają po 45 minut; świetlica pracuje od 7.00 do godz. 16.00; zajęcia pozalekcyjne odbywają się w ciągu tygodnia po zajęciach lekcyjnych.

Rozdział II Misja szkoły.

„W wychowaniu chodzi właściwie o to, ażeby człowiek stawał się coraz bardziej człowiekiem - o to, ażeby bardziej być...”

Jan Paweł II

*„Młodości Wszystkiego dziedzic,
O! Pokolenie przyszłą wiosnę niosące”*

S. Żeromski

ZAŁOŻENIA MISJI SZKOŁY.

1. Jesteśmy szkołą przyjazną, zapewniającą harmonijny i wszechstronny rozwój osobowości i uzdolnień ucznia, by przygotować do życia w otaczającym świecie.
2. Oferujemy naszym uczniom atrakcyjne zajęcia lekcyjne i pozalekcyjne, dzięki którym mogą oni zdobywać wiedzę oraz umiejętności umożliwiające im potencjalny sukces w dalszej edukacji.
3. Wspieramy ducha partnerstwa we współdziałaniu środowiska życia i edukacji dzieci, a więc domu, szkoły i społeczności lokalnej.
4. Pragniemy, aby obiekty sportowe, boisko, sale gimnastyczne służyły nie tylko uczniom naszej szkoły, ale były również dostępne dla społeczności lokalnej.
5. Promujemy sporty rekreacyjne i zdrowy styl życia.
6. Pracujemy nad tym, aby uczniowie naszej szkoły byli tolerancyjni, szanowali innych bez względu na rasę, kulturę, wyznanie i status społeczny.

Rozdział III – Wizja szkoły oraz cele strategiczne

NASZYM CELEM JEST SZKOŁA:

1. MĄDRA, a więc EFEKTYWNA

sprawnie zarządzana, dająca absolwentowi rzetelną wiedzę i umiejętności niezbędne do podjęcia nauki na kolejnym etapie edukacyjnym, rozwijająca zainteresowania i wspierająca indywidualny rozwój ucznia.

2. PRZYJAZNA - dla ucznia, rodzica i pracownika,

przekazująca dobre wzorce osobowe, ucząca patriotyzmu, dbałości o własne zdrowie i środowisko, dostosowująca wymagania do indywidualnych potrzeb każdego dziecka, wyrównująca szanse edukacyjne.

3. BEZPIECZNA - tolerancyjna, bez przemocy, konsekwentnie przestrzegająca jednolitych zasad wychowawczych ustalonych we współpracy z rodzicami .

SYLWETKA ABSOLWENTA SZKOŁY:

Naszym celem jest wspieranie rodziców w wychowaniu dzieci, ale przede wszystkim kształcenie młodego pokolenia.

Uczeń, który ukończy naszą szkołę ma być aktywny, ciekawy świata, tolerancyjny, odpowiedzialny, szczerzy, świadomy swoich praw i obowiązków oraz praw innych ludzi.

Pragniemy, aby **nasz absolwent** był młodym człowiekiem, który:

- bardzo dobrze posługuje się ojczystym językiem polskim;
- zna historię własnego kraju, miasta i regionu;
- rozwija swoje zainteresowania;
- potrafi określić swoje potrzeby;
- wie co sprzyja, a co zagraża zdrowiu;
- potrafi odrzucić niekorzystną, szkodliwą propozycję spędzania czasu;
- zna i wykorzystuje zasady dobrego wychowania;
- dobrze posługuje się językiem angielskim w typowych sytuacjach;
- przetwarza informacje i posługuje się prostymi programami komputerowymi oraz dobrze radzi sobie z technologią komputerową;
- umie korzystać z różnych źródeł wiedzy i czyta ze zrozumieniem;
- umie przygotowywać się do sprawdzianów i prac klasowych;
- pomaga innym i wspólnie z rówieśnikami rozwiązuje problemy;
- jest wrażliwy na problemy innych;
- umie się bawić wspólnie z innymi.

STRATEGICZNE KIERUNKI ROZWOJU:

Bardzo ważnymi celami do zrealizowania w kolejnych latach są:

- 1) dobre przygotowanie uczniów do dalszej nauki;
- 2) zapewnienie bezpieczeństwa fizycznego i psychicznego ucznia;
- 3) rozwój bazy dydaktycznej;
- 4) poprawa warunków pracy i nauki;
- 5) rozwój stosowania technologii komputerowej i informacyjnej;
- 6) doposażenie biblioteki szkolnej i rozwój czytelnictwa;
- 7) promowanie szkoły i wartości edukacji w środowisku lokalnym;
- 8) propagowanie właściwych relacji interpersonalnych i zachowań społecznych;
- 9) doskonalenie efektywności kształcenia i doskonalenia zawodowego;
- 10) rozwój samorządności uczniów;
- 11) rozwijanie zainteresowań uczniów;
- 12) włączanie rodziców do życia szkoły;
- 13) współpraca szkoły z różnymi instytucjami w dziedzinie edukacji, wychowania i bezpieczeństwa.

Rozdział IV Zadania szkoły w podstawowych obszarach.

1. Działalność dydaktyczna:

- a) rozwijanie i poszerzanie umiejętności oraz wiedzy uczniów poprzez realizację programów nauczania obejmujących pełną podstawę programową z dostosowaniem do możliwości i potrzeb uczniów;
- b) stosowanie różnorodnych metod i form pracy na lekcjach i zajęciach pozalekcyjnych;
- c) organizowanie w szkole dodatkowych zajęć dydaktycznych oraz wychowawczo-opiekuńczych;
- d) prowadzenie zajęć wyrównawczych lub rozwojowych wg KN art. 42 a, ust. 2, lit. a i b, w tym pomocy psychologiczno-pedagogicznej dla uczniów;
- e) motywacja i przygotowanie uczniów do udziału w konkursach przedmiotowych szkolnych i pozaszkolnych poprzez indywidualizację procesu nauczania i zajęcia pozalekcyjne rozwijające zdolności i predyspozycje uczniów;
- f) przeprowadzanie próbnych sprawdzianów w klasach III i VI;
- g) analiza wyników sprawdzianu klas: III i VI,; z analiz wyciągane są wnioski, których wdrażanie przyczynia się do wzrostu efektów kształcenia;
- h) organizowanie i realizacja procesów edukacyjnych w oparciu o współpracę pomiędzy nauczycielami, w tym pracę zespołów przedmiotowych.

2. Działalność wychowawczo-opiekuńcza:

- a) analizowanie podejmowanych działań wychowawczych mających na celu eliminowanie zagrożeń oraz wzmocnianie właściwych zachowań; ocenianie ich skuteczności oraz modyfikowanie w razie potrzeb;
- b) opracowanie co roku programu wychowawczego i profilaktycznego szkoły, a następnie monitorowanie realizacji tych planów;
- c) spójność klasowych planów wychowawczych z programem szkoły;
- d) tworzenie wewnętrznych umów z uczniami, itp.;
- e) organizowanie spotkań promujących właściwe zachowania np.: przeciwdziałanie agresji, właściwe odżywianie, udzielanie pierwszej pomocy, radzenie sobie w sytuacjach trudnych, uczenie asertywnych zachowań itp.;
- f) przeprowadzanie pogadarek o uzależnieniach i realizowanie zadań w ramach zajęć profilaktycznych sportowych, edukacji regionalnej i innych;
- g) rozwijanie samorządności uczniów poprzez działalność w Samorządzie Uczniowskim, wspieranie inicjatyw uczniów przez nauczycieli oraz dyrekcję szkoły;
- h) stosowanie nagród za zachowania godne naśladowania i kar za zachowania niewłaściwe;
- i) stosowanie procedur postępowania z uczniami sprawiającymi problemy wychowawcze;
- j) informowanie na bieżąco rodziców o problemach wychowawczych i podejmowanie wspólnych działań;
- k) dba się o bezpieczeństwo uczniów (zapewnienie opieki podczas przerw);

- l) nauczyciele, wychowawcy współpracują z dyrektorem w rozwiązywaniu problemów wychowawczych;
- m) doskonalenie zawodowe nauczycieli w zakresie udzielania pomocy uczniom sprawiającym problemy wychowawcze;
- n) wspomaganie rodziny w wychowywaniu dzieci poprzez rozmowy indywidualne, pedagogizację rodziców w czasie zebrań;
- o) wspomaganie rodziców i rozwoju uczniów poprzez działalność świetlicy szkolnej i współpracę z GOPS;
- p) zapewnienie obiadu dla uczniów poprzez działalność stołówki szkolnej;
- q) udział szkoły w akcjach: „Owoce w szkole”, „Szlanka mleka”, i innych wraz z promowaniem zdrowego odżywiania się;
- r) organizowanie wraz z rodzicami wspólnych zadań i imprez: „Dzień Babci i Dziadka”, „Dzień Mamy i Taty”, „Zabawa Karnawałowa”, Festyn Rodzinny; „Zabawa andrzejkowa”, „Mikołajki”, „Wigilie klasowe”, „Kiermasze świąteczne”;
- s) organizacja i udzielanie pomocy pedagogicznej, psychologicznej i logopedycznej, współpraca z Poradnią Psychologiczno-Pedagogiczną.

3. Funkcjonowanie szkoły w środowisku lokalnym:

- a) wykorzystywanie zasobów środowiska na rzecz rozwoju szkoły (współpraca z instytucjami i organizacjami działającymi w środowisku co korzystnie wpływa na rozwój uczniów);
- b) wykorzystywanie informacji o losach absolwentów;
- c) promowanie wartości edukacji (szkoła prezentuje informacje o ofercie edukacyjnej i osiągnięciach; promuje w środowisku potrzebę uczenia się; jest pozytywnie postrzegana w środowisku);
- d) rodzice są partnerami szkoły (szkoła pozyskuje i wykorzystuje opinie rodziców na temat swojej pracy; wspiera rodziców w wychowaniu dzieci; rodzice współdecydują i uczestniczą w podejmowanych działaniach);
- e) współpraca w ramach programu wychowania i profilaktyki z Poradnią Psychologiczno-Pedagogiczną, Gminną Komendą Policji, Parafią w Stykowie, Powiatową Komendą Straży Pożarnej w Starachowicach;
- f) współpraca w zakresie bezpieczeństwa obiektu i terenu szkolnego oraz uczniów i pracowników z Powiatową Komendą Straży Pożarnej, Gminną Komendą Policji w Brodach;
- g) współpraca z Warsztatami Terapii Zajęciowej w Kałkowie;

4. Zarządzanie i organizacja pracy szkoły:

- a) przestrzeganie prawa oświatowego i wdrażania zmian prawnych;
- b) realizowanie celów Koncepcji Pracy Szkoły; koncepcja jest analizowana i modyfikowana; jest znana i akceptowana przez rodziców i uczniów;

- c) organizowanie procesów edukacyjnych (są monitorowane i doskonalone; wnioski z monitorowania są wykorzystywane w planowaniu; nauczyciele stosują różnorodne metody i sposoby wspierania i motywowania uczniów; w szkole analizuje się wyniki monitorowania osiągnięć uczniów i wdraża się wnioski z tych analiz);
- d) prowadzenie działań służących wyrównywaniu szans edukacyjnych (uczniowie osiągają sukcesy na miarę swoich możliwości; prowadzone są działania zwiększające szanse edukacyjne uczniów oraz indywidualizacja procesu edukacyjnego);
- e) opracowywanie arkusza organizacyjnego zgodnie z przepisami prawnymi i w uzgodnieniu z organem prowadzącym po uwzględnieniu potrzeb uczniów;
- f) organizowanie i wspieranie doskonalenia zawodowego nauczycieli i pracowników administracji oraz obsługi szkoły;
- g) tworzenie i monitorowanie pracy zespołów samokształceniowych, wychowawców;
- h) sprawowanie nadzoru pedagogicznego w sposób planowy, dokonywanie ewaluacji nadzoru oraz wykorzystywanie wniosków do rozwoju szkoły;
- i) prowadzenie ewaluacji wewnętrznej przez zespół nauczycieli;
- j) systematyczna współpraca dyrektora z Radą Rodziców i Samorządem Uczniowskim;
- k) monitorowanie i zatwierdzanie form pomocy psychologiczno-pedagogicznej dla uczniów;
- l) systematyczne uzupełnianie księgozbioru biblioteki szkolnej;
- m) zakup pomocy dydaktycznych, w tym programów komputerowych;
- n) modernizacja pracowni komputerowej;

5. Promocja szkoły – kształtowanie pozytywnego wizerunku szkoły poprzez:

- a) prezentowanie dorobku szkoły na stronie internetowej oraz na tablicach na korytarzu szkolnym;
- b) aktualizację strony internetowej;
- c) nawiązanie współpracy z lokalnymi mediami;
- d) organizację imprez środowiskowych, których celem jest m.in. integracja najbliższego środowiska, a jednocześnie pozyskiwanie sojuszników w poszukiwaniu źródeł dodatkowego wsparcia finansowego dla szkoły;
- e) koordynowanie konkursów międzyszkolnych i powiatowych;
- f) udział dzieci w konkursach i akcjach na szczeblu miejskim, powiatowym, regionalnym i ogólnopolskim;

Rozdział VI – Ewaluacja koncepcji.

Koncepcja pracy szkoły jest dokumentem na okres trzech lat (lata 2015-2018). Z pewnością będzie podlegać zmianom.

Przed rozpoczęciem każdego roku szkolnego dyrektor wraz z zespołem nauczycieli przygotowujących Plan Pracy Szkoły na kolejny rok szkolny dokonają przeglądu zadań w podstawowych obszarach szkoły. W przypadku dużych zmian zostaną zaproponowane poprawki do Koncepcji Pracy.

Po 3 latach zostanie wykonana ewaluacja Koncepcji Pracy Szkoły przez zespół nauczycieli, a wnioski i rekomendacje będą podstawą do opracowania kolejnej Koncepcji Pracy Szkoły.

Ocena przydatności i skuteczności podejmowanych działań dydaktycznych, wychowawczych i opiekuńczych w odniesieniu do założonych celów będzie przede wszystkim poprzez:

- Prowadzenie kontroli dokumentacji szkolnej.
- Obserwację zajęć prowadzonych przez nauczycieli.
- Kontrolowanie godzin z Karty Nauczyciela.
- Sprawdzanie na bieżąco czy realizowana jest podstawa programowa.
- Analizę sprawozdań z pracy zespołów działających w szkole.

Do modyfikowania przebiegu procesów edukacyjnych zachodzących w szkole oraz ich planowania w przyszłości służyć będą wnioski z nadzoru i obserwacji oraz ewaluacja przeprowadzana w wybranych obszarach.

Sposobami ewaluacji będą: obserwacja, ankiety i dyskusja przedstawicieli społeczności szkoły, a w razie potrzeby inne techniki ewaluacji: np.: analiza bieżącej dokumentacji szkolnej oraz dokumentacji ogólnie obowiązującej, itp.

Rada Pedagogiczna jednogłośnie uchwaliła Program Rozwoju Szkoły Uchwałą nrz dnia 15 września 2015 r. przy akceptacji Rady Rodziców i Samorządu Uczniowskiego.

Przewodniczący Rady Rodziców

Przewodnicząca Rady Pedagogicznej

Przewodnicząca Samorządu Uczniowskiego.....

Opracowały:
mgr Agnieszka Pastuszka
mgr Barbara Michalczewska
mgr Diana Raban
mgr Anna Rycombel